

खुम्बु पासाङ ल्हामु गाउँपालिका

पर्यटन रणनीति २०२६-२०४०

KPLRM पर्यटन रणनीति र कार्ययोजनाको सन्दर्भमा
सरोकारवाला संग को अन्तर्क्रिया का लागि सारांश:

६

रणनीतिक
कार्यक्रमहरू

४७

मुख्य
उद्देश्यहरू

१५ वर्ष

रणनीति
अवधि

बेयुल
खुम्बु

पवित्र हिमालयी भूदृश्य

चोमोलुङ्गाको घर — एक निर्णायक मोडमा

नेपालको सबैभन्दा प्रतिष्ठित सम्पदा ले परिवर्तनकारी चुनौतीको सामना गर्दै

सडक र उर्जा

- सल्लेरी-चौरीखर्क सडक २०२६ मा सम्पन्न हुँदै — भविष्य को पक्की सडक आउनेछ
- लाखौं नयाँ पर्यटक र लगानीकर्ताहरूका लागि अवसर को ढोका खुल्नेछ
- पहिले कहिल्यै अनुभव नगरिएको स्तरको अवसर र जोखिम

महत्त्वपूर्ण आधारहरू

- नेपालका सर्वोत्तम ग्रामीण स्वास्थ्य र शिक्षा सेवाहरू
- शेर्पा र आदिवासी जनजातिहरू: विश्वको बाँकी जैविक विविधताको ८०% का संरक्षक
- बेयुल — पवित्र हिमालयी भूदृश्य — मार्गदर्शक ढाँचाको रूपमा

जलवायु परिवर्तनको जोखिम

- २०१० को दशकमा हिमनदीहरू अघिल्लो दशकभन्दा ६५% छिटो हराउँदै
- अगस्ट २०२४ थामे GLOF ले २५ घरपरिवार र लजहरू ध्वस्त
- ५५%+ बासिन्दाहरूले जलवायु परिवर्तनलाई आफ्नो सुरक्षाका लागि सबैभन्दा ठूलो जोखिम मान्ने गरेको

KPLRM को माग

- स्थानीय बजेटभन्दा बाहिरको आर्थिक र प्राविधिक स्रोत
- जलवायु अनुकूलन योजना (LAPA) सँगै पर्यटन रणनीति कार्यान्वयन गर्ने
- LAPA + पर्यटन रणनीतिलाई राष्ट्रिय र अन्तर्राष्ट्रिय सहयोग आवश्यक

भाग 1

स्थिति विश्लेषण

सन्दर्भ · कार्यविधि · नेपाल पर्यटन · KPLRM · SNP · जलवायु · पर्यटन माग ·
सबल पक्ष, बाधाहरू अवसरहरू जोखिमहरू

खुम्बु पासाङ ल्हामु गाउँपालिका एक झलक

स्थान

- 1,539 वर्ग कि.मी. — ग्रेटर लन्डन बराबर वा काठमाडौं उपत्यकाको ३ गुणा
- उचाइ: १,९०० मि. देखि ८,८४८ मि. (चोमोलुङ्मा/सगरमाथा)
- 5 वडा, 70+ बस्तीहरू, 2,489 घरपरिवार
- सगरमाथा राष्ट्रिय निकुञ्ज — युनेस्को विश्व सम्पदा
- खुम्बु: एक बेयुल — तिब्बती बौद्ध परम्परामा पवित्र हिमाली भूदृश्य

जनता

- 8,720 पर्यटनमा निर्भर बासिन्दाहरू
- शेर्पा, मगर, राई, तामाङ — आदिवासी जनजातिहरू
- 90% भन्दा बढी बासिन्दाहरू पर्यटक संख्या बढाउन चाहन्छन्
- नेपालका सर्वोत्तम ग्रामीण शिक्षा र स्वास्थ्य सेवाहरूको उपलब्धता — पर्यटनबाट निर्मित
- आदिवासी जनजातिहरू विश्वको बाँकी जैविक विविधताको 80% का संरक्षक

दबाब

- २०२४ मा 58,979 पर्यटक — 2000 देखि लगभग दोब्बर
- 2024 मा लुक्लाबाट २,०४,११४ यात्रु आवागमन
- पर्यटन केवल दुई छोटो ट्रेकिङ सिजनमा निर्भर
- सडक सम्पर्कले लाखौं नयाँ पर्यटकहरूका लागि ढोका खोल्दै
- पूर्वाधार लगानीको गति सुस्त

KPLRM प्रतिबद्धता: (1) बासिन्दाहरूको जिवनस्तर सुधार (2) SNP व्यवस्थापन प्राथमिकतासँग मिलान (3) खुम्बुको बेयुल पहिचान र शेर्पा संरक्षणको आवश्यकता

खुम्बु: हिउँले ढाकेको चुचुरो देखि उपोष्ण उपत्यकासम्म



पश्चिमी खुम्बु — एभरेस्ट शृङ्खला



दूधकोशी नदी खोल्सा — KPLRM वडा 1, 2 र 3 क्षेत्र

चौरीखर्क, मुसे र लुकला – 10,000 थप बासिन्दाहरू?



वर्षभरि चलेको, समुदाय सहभागितामा आधारित

सर्वेक्षण, परामर्श र अन्तर्राष्ट्रिय मापदण्डको सुखी जिवन ढाँचा

प्रक्रिया र सर्वेक्षण

- वडा, नगरपालिका र केन्द्रीय तहमा अन्तर्वाता, लक्षित समूह छलफल र कार्यशालाहरू
- OECD मान्यता प्राप्त असल अभ्यास खुशी सूचकाङ्क 2022 (670 उत्तरदाता) र 2025 (587 उत्तरदाता को प्रतिक्रिया)
- 11 सुखी परिसूचक + पर्यटन र स्थानीय विकास प्रश्नहरू समेटिएको
- पर्यटक सर्वेक्षण (12 भाषा): शरद २०२५ मा 168 प्रतिक्रिया; वसन्त 2026 को नतिजा आउन बाँकी

मुख्य निष्कर्षहरू

- KPLRM बासिन्दाहरूले प्रायः सबै कल्याण क्षेत्रमा विश्वव्यापी समकक्षभन्दा बलियो अंक
- कमजोर क्षेत्रहरू: 'अर्थतन्त्र' र 'सरकारमाथि विश्वास' — कार्य प्राथमिकताका रूपमा लिनुपर्ने
- 92% उत्तरदाताहरूले पर्यटक आगमन बृद्धिलाई समर्थन गरेको (आर्थिक आवश्यकताले प्रेरित)

कल्याण अंक 2025

69.1

KPLRM जीवन सन्तुष्टि अंक

53.1

नेपाल राष्ट्रिय औसत (संयुक्त राष्ट्र विश्व खुशी प्रतिवेदन)

यो किन महत्वपूर्ण छ

- विश्वव्यापी पर्यटनले आतिथ्य समुदायको कल्याणभन्दा व्यापारिक हितलाई प्राथमिकता दिन सक्छ
- सर्वेक्षणको मूल प्रश्न: 'कुन पर्यटन नीतिहरूले हाम्रा सबैभन्दा कम अंक भएका क्षेत्रमा कल्याण सुदृढ पार्न सक्छन्?'
- [प्राप्त प्रमाणले जीविकोपार्जन सुधार गर्ने निर्णयहरूलाई मार्गदर्शन गर्छ — विशेष गरी सबैभन्दा कमजोर वर्गका लागि]

कल्याणको व्यावहारिक परिवर्तन –

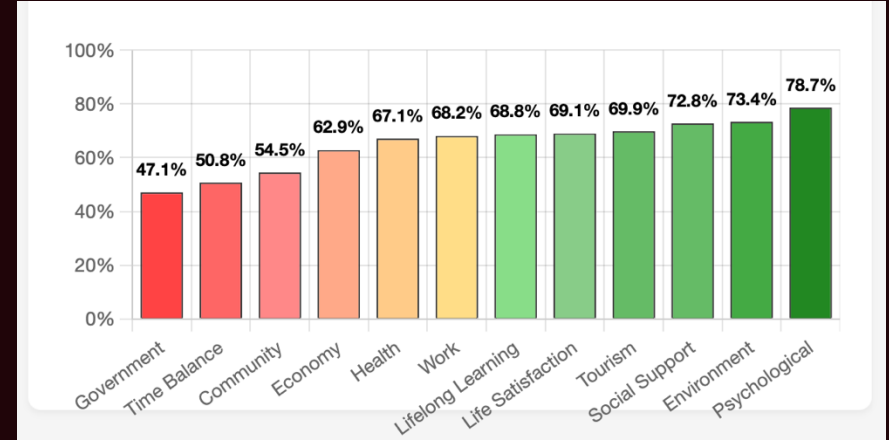
11 खुशी/ कल्याणका मानक

+ पर्यटन दृष्टिकोण मापन

+ स्थानीकृत प्रश्नहरू



KPLRM खुसी अंक 2025 – कमदेखि उच्च



- बलियो मनोवैज्ञानिक कल्याण र सामाजिक सहायता प्रणालीहरू – समुदायको सांस्कृतिक जगहरू अक्षुण्ण छन्
- पर्यटक संख्या बढाउन भारी समर्थन सांस्कृतिक प्राथमिकताबाट होइन तर आर्थिक आवश्यकताबाट आउँछ, जसले परम्परागत मूल्यहरूको संरक्षण र जीविकोपार्जनको दिगोपना बीचको नाजुक सन्तुलनलाई उजागर गर्छ

KPLRM का लागि विश्वव्यापी प्रवृत्ति र राष्ट्रिय नीतिगत प्रभावहरू

1.52B

विश्वव्यापी आगमन 2025
(रेकर्ड उच्च)

1.15M

नेपाल अन्तर्राष्ट्रिय आगमन
2024

~13%

दक्षिण एसियाली आगमनमा
नेपालको हिस्सा

शीर्ष बजारहरू 2024/25

भारत 27.7%

चीन 8.8%

अमेरिका 9.7%

बेलायत 4.7%

राष्ट्रिय रणनीतिमा KPLRM

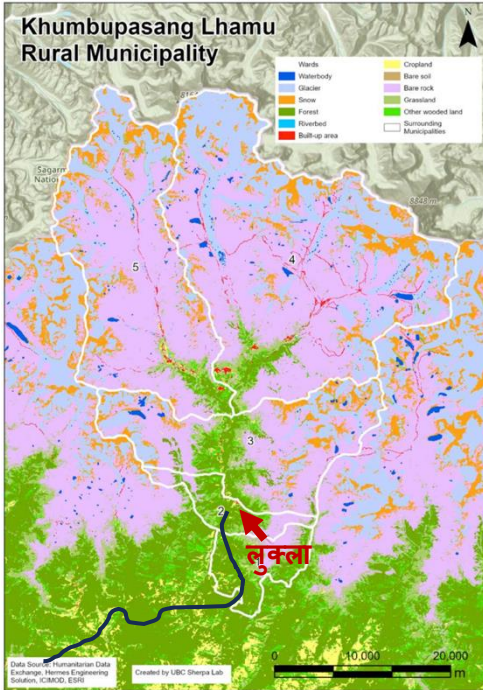
- नेपालको प्राथमिक त्रिभुजमा मुख्य गन्तव्य: एभरेस्ट – पोखरा – चितवन/लुम्बिनी
- SNP: नेपालको पहिलो प्राकृतिक विश्व सम्पदा स्थल र चार मुख्य ट्रेकिङ क्षेत्रमध्ये एक
- एभरेस्ट मार्गहरू क्षमता-सीमित र मौसमी भएको स्वीकार
- सगरमाथा / चोमोलुङ्मा राष्ट्रिय ब्रान्ड सम्पदा ; लुक्ला 3 संरक्षित क्षेत्रको प्रवेशद्वार

2025 राष्ट्रिय नीति — मुख्य प्रभावहरू

- स्थानीय सरकार पर्यटन शुल्क, उत्पादन विकास र पूर्वाधार सुधारका लागि जिम्मेवार
- स्थानीय तहमा जलवायु अनुकूलन योजना आवश्यक — KPLRM को LAPA आबस्यक
- ग्रामीण क्षेत्रमा PPP लाई प्रोत्साहन; संरक्षण र मानव संसाधनका लागि निजी क्षेत्रको CSR अपेक्षित
- राष्ट्रिय महत्त्वको ठूला पूर्वाधारको स्वीकृति अधिकारमा नीतिगत अस्पष्टता

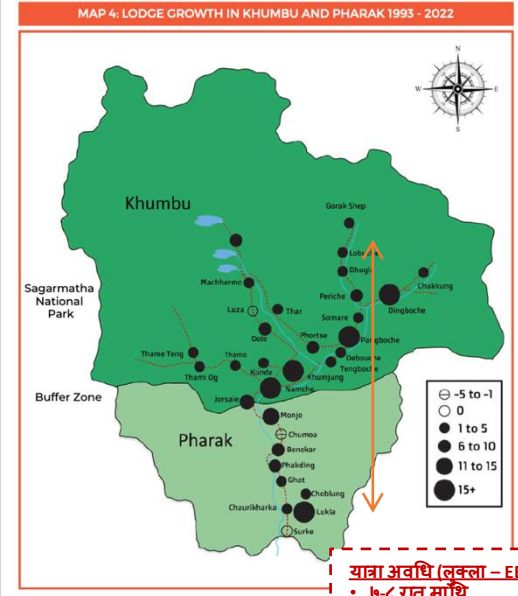
⚠ विश्वव्यापी अस्थिरता नोट: यो क्षेत्र भू-राजनीति, महामारी, जलवायु घटना र बढ्दो लागतप्रति संवेदनशील छ। जलवायु परिवर्तनले मनोरञ्जनात्मक यात्रालाई लामो दूरीभन्दा क्षेत्रीय गन्तव्यतर्फ सार्ने अपेक्षा गरिएको छ।

भाग 1 • 1.4 खुम्बु पासाङ ल्हामु गाउँपालिका — वडाहरू, लज वृद्धि र मौसमीपन



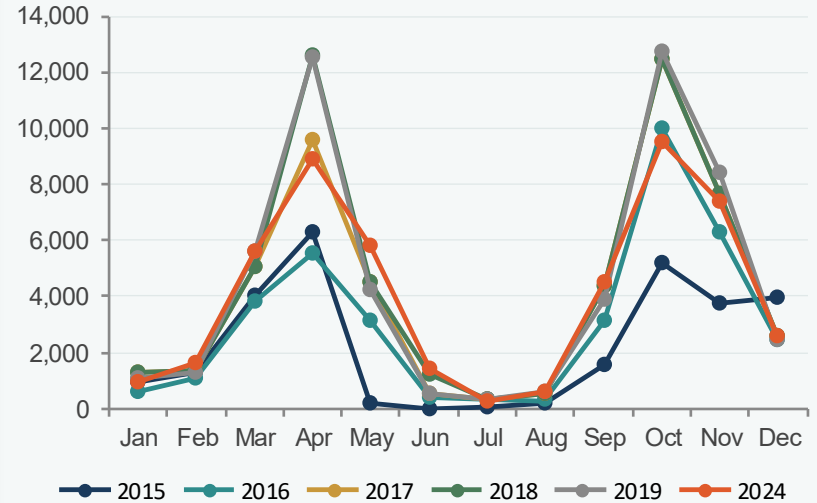
लज वृद्धि

खुम्बु र फरक १९९५-२०२२



उच्च मौसमी गतिविधि

Visitors to Sagarmatha NP by Month



भूगोल, अर्थतन्त्र र पूर्वाधार — परिवर्तनको संघारमा

इतिहास, अर्थतन्त्र र संस्कृति

- १३-१५ औं शताब्दीका शेर्पा बस्तीहरू — तिब्बतको खाम क्षेत्रबाट बसाइँसराइ
- समारोह, अनुष्ठान र वार्षिक चाडपर्वहरूबाट बेयुल पहिचान कायम
- अर्थतन्त्र निर्वाह खेती र याक पालनबाट पर्यटन नगद अर्थतन्त्रमा रूपान्तरित
- KPLRM मा प्रायः सबै विकास र परिवर्तन पर्यटन-प्रेरित
- नेपालका सर्वोत्तम ग्रामीण स्वास्थ्य र शिक्षा सेवाहरूको उपलब्धता
- विश्व अग्रणी उदाहरण – SNP पर्यटक प्रवेश र नगरपालिका ट्रेकिङ शुल्क संरक्षण र विकासका लागि पुनः प्रयोग गरिँदै

सडकको सबैभन्दा तत्काल प्रभाव सस्तो खुद्रा सामान, फर्निचर र निर्माण सामग्री आपूर्ति हुनेछ — पर्यटक आगमनमा उछाल होइन।

परिवर्तनको दहलीजमा पूर्वाधार

सडक

चौरीखर्कसम्मको कच्ची सडक 2026 मा सम्पन्न हुँदै — पक्की सडक विकास को क्रममा, हाल 4WD मात्र

विद्युत

11 जलविद्युत आयोजना (95% घरपरिवारमा १.५३MW); राष्ट्रिय ग्रिड जडान योजनाबद्ध

कृषि

जैविक खेती; शीत भण्डार को अभाव; पशुपालन (याक पालन) गम्भीर गिरावटमा

सार्वजनिक सेवाहरू — नेपालमै उत्कृष्ट

शिक्षा

16 सार्वजनिक विद्यालय; शून्य बाल कुपोषण

स्वास्थ्य

4 सामुदायिक अस्पताल; 75% घरपरिवार स्वास्थ्य चौकीबाट 30 मिनेटभित्र

पानी

85% सुरक्षित खानेपानी पहुँच; 61% सँग घरेलु धारा पहुँच

Electricity

95% घरपरिवार पहुँच; हाल केवल 15% ले विद्युतमा खाना पकाउँछन्

असाधारण विश्वव्यापी महत्त्वको स्थल चोमोलुङ्मा

219

चराका प्रजातिहरू

37

स्तनधारी प्रजातिहरू
(हिउँ चितुवा, रातो पाण्डा, कस्तुरी मृग)

160

वनस्पति प्रजातिहरू
(62 औषधि)

150

च्याउका प्रजातिहरू
अभिलेखित

2026–2030 SNPZ व्यवस्थापन योजना

- 5 उद्देश्य: जैविक विविधता संरक्षण, दिगो पर्यटन, सामुदायिक संरक्षकत्व, जलवायु लचिलोपन, संस्थागत क्षमता
- सबै पृष्ठको $\sim\frac{1}{3}$ मा पर्यटनको सन्दर्भ — मुख्यतया पुनर्जीवन पर्यटन समाधान चाहिने बिकल्प को रूपमा
- गम्भीर कमी: 68 स्वीकृत कर्मचारी पदमध्ये केवल ३५ जना को पद पूर्ति — लगभग 50% अभाव
- स्थापना 1976; UNESCO विश्व सम्पदा 1979; रामसार सिमसार (गोक्यो) 2007

UNESCO WHC — नेपाललाई मुख्य अनुरोधहरू

1. SNPZ का लागि पर्यटन व्यवस्थापन योजना विकास गर्ने
2. पर्यटक वहन क्षमता अध्ययन गर्ने (विशेष गरी उच्च सिजन)
3. पर्यटन व्यवस्थापन योजनालाई संशोधित SNPZ व्यवस्थापनसँग मिलाउने
4. हेलिकप्टर गतिविधिको अनुगमन र नियमनको तथ्याङ्क उपलब्ध गराउने

KPLRM नेतृत्व गर्ने स्थितिमा छ — यो रणनीति SNPZ व्यवस्थापन योजनासँग मिल्छ र UNESCO को कार्य आह्वानको प्रत्यक्ष प्रतिक्रिया हो (पूर्ण रणनीतिमा तालिका 10 हेर्नुहोस)।

जोखिम वास्तविक र तीव्र हुँदैछ — योजना तयार छ

65%

२०१० को दशकमा अघिल्लो दशकभन्दा छिटो हिमनदी क्षय

25

थामे GLOF मा नष्ट भएका घरपरिवार र लजहरू, अगस्ट 2024

55%+

बासिन्दाहरूले जलवायु परिवर्तनलाई सुखी जीवन माथिको #1 जोखिमको रूपमा लिन्छन्

2025

UNDP र हिमालयन ट्रस्टको सहयोगमा LAPA विकसित

स्थानीय अनुकूलन कार्य योजना (LAPA, 2025)

- GEDSI ढाँचामा निर्मित — लैङ्गिक, अपाङ्गता र सामाजिक समावेशिता
- आदिवासी मूल्यमा आधारित: परिस्थितिकीय प्रणाली एक अन्तर्निर्भर समग्रताको रूपमा
- पर्यटन रणनीति, SNPBZ व्यवस्थापन योजना र UNESCO दायित्वसँग पूर्ण रूपमा मिलेको
- पारिस्थितिकी संरक्षणमा याकको केन्द्रीय भूमिका — यध्यपी याक पालन गम्भीर गिरावटमा
- पर्यटन 8 LAPA कार्यक्रम क्षेत्रमध्ये एक — KPLRM बासिन्दाहरूको प्रमुख रोजगारदाता

हिमालयन जलवायु चार्टर 2025

- पृथ्वीका लागि शिखर सम्मेलन — काठमाडौं, 5 जुलाई 2025: 263 सहभागी (पर्वतारोही, वैज्ञानिक, नीति निर्माता, आदिवासी जनजाति र स्थानीय समुदाय)
- आयोजक: KPLRM, Black Yak, SPCC र नेपाल पर्वतारोहण संघ
- चार्टरमा हस्ताक्षर: हिन्दुकुश हिमालयभर संयुक्त जलवायु गतिविधिको विश्वव्यापी आह्वान
- दोस्रो शिखर सम्मेलन: नाम्चे बजार, विश्व वातावरण दिवस 2026
- लक्ष्य: LAPA र दीर्घकालीन बेयुल संरक्षणका लागि स्रोत सुनिश्चित गर्ने; आदिवासी समुदायलाई जलवायु गतिविधिको अग्रणीको रूपमा — पौडित होइन — स्थापित गर्ने

चार्टर KPLRM को संकटलाई अवसरमा रूपान्तरण गर्ने माध्यम हो — खुम्बुलाई विश्वभरका पर्वतीय समुदाय र आदिवासी जनजातिका लागि अग्रणीको रूपमा लिने

बलियो तर केन्द्रित — विविधीकरण अत्यावश्यक छ

25,291

अन्तर्राष्ट्रिय पर्यटक 2000

58,979

अन्तर्राष्ट्रिय पर्यटक 2024
(अनुमानित पर्यटक खर्च आउँदछ)

7,500+

2024 मा आरोहीहरू (सबै पर्यटकको
12.76%)

US\$6.1M

पर्वतारोहण राजस्व 2024
(२०१५ मा US\$2.94M बाट वृद्धि)

वृद्धि प्रवृत्ति

- माओवादी दवन्द्व, 2015 भूकम्प र COVID-19 बाबजुद २०००-२०२४ मा पर्यटक लगभग दोब्बर
- 2024 मा लुकलामार्फत २,०४,११४ यात्रु आवागमन
- KPLRM आगमन नेपाल राष्ट्रिय आगमन प्रवृत्तिसँग निकट मिल्छ — बढ्दो र घट्दो दुवैमा
- गत 5 वर्षमा आन्तरिक पर्यटकमा उल्लेखनीय वृद्धि
- शीर्ष स्रोत बजारहरू: अमेरिका · बेलायत · अस्ट्रेलिया · भारत · जर्मनी · चीन

मौसमीपन — एक गम्भीर चुनौती

- दुई ट्रेकिङ सिजन (वसन्त र शरद)मा भ्रमण केन्द्रित
- रोजगारी र कोठा अधिभोग वर्षको ~6 महिना धेरै कम
- स्वतन्त्र ट्रेकर औसत खर्च: US\$168.72/दिन; समूह ट्रेकर: US\$50.90/दिन
- लज लगानी बढ्दो (मुख्य बस्तीहरूमा अहिले 40+ एन-सुइट कोठा)
- मौसमीपन सम्बोधन गर्नु यस रणनीतिको प्रमुख उद्देश्य हो

पर्यटन अर्थतन्त्र बलियो र बढिरहेको छ — तर समय, स्थान र उत्पादन प्रकारमा केन्द्रित। विविधीकरण अत्यावश्यक छ।

पर्यटकहरू के भन्छन् — पर्यटन प्रणालीलाई कसले निर्धारण गर्छ ?

पर्यटक सन्तुष्टि

✓ के काम गर्छ

- प्राकृतिक र सांस्कृतिक सम्पत्तिहरू — प्राथमिक आकर्षण
- लजहरूमा सेवा गुणस्तर सुधार हुँदै
- न्यानो आतिथ्य; मौखिक प्रतिष्ठा
- अद्वितीय साहसिक र पर्वतारोहण अनुभव

X सुधार आवश्यक

- उच्च-उचाइ ट्रेलहरूमा फोहोर व्यवस्थापन
- हेलिकप्टर ध्वनि प्रभाव
- मालवाहक र भारी बोक्ने जनावरहरूको व्यवहार
- समृद्ध सांस्कृतिक व्याख्या (अवसर बेयुल, चाडपर्व, पवित्र भूदृश्य)

सरोकारवालाहरू — पाँच समूहले प्रणालीलाई निर्धारण गर्छन्

सरकार

नीति, नियमन, पूर्वाधार, सार्वजनिक सेवा र अनुगमन

निजी क्षेत्र

पर्यटकका लागि सामान र सेवा; मुनाफा-प्रेरित; फरक-फरक दिगोपन प्रतिबद्धता

आतिथ्य समुदाय

पर्यटन विकासको दिशामा सक्रिय वा निष्क्रिय समर्थन वा विरोध

पर्यटकहरू

प्रेरणा, रुची र क्रय शक्ति का आधार मा माग सिर्जना हुने

विकास साझेदारहरू

सरकारी कमी पूर्ति; वातावरण संरक्षण; सामुदायिक कल्याण सहयोग

कुनै एक पक्षले प्रणाली नियन्त्रण गर्दैन — पाँच समूहले सँगै आकार दिन्छन्

SCOR विश्लेषण र मुख्य चुनौतीहरू

अगाडिको मार्ग प्रस्तुत गर्नुअघि सारांश

बलहरू

- विश्वको सबैभन्दा प्रसिद्ध उच्च-उचाइ गन्तव्य
- सगरमाथा राष्ट्रिय निकुञ्ज — UNESCO विश्व सम्पदा स्थल
- खुम्बु बेयुल — गहन सांस्कृतिक र आध्यात्मिक पहिचान
- नेपालका सर्वोत्तम ग्रामीण स्वास्थ्य र शिक्षा सेवा (पर्यटनले निर्मित)
- प्रसिद्ध शेरपा आतिथ्य, विश्वव्यापी मिडिया प्रोफाइल, सबल शासन
- हिमालयन जलवायु चार्टर — वकालत र लगानी मञ्च

अवसरहरू

- सबल बजार माग; आन्तरिक पर्यटन द्रुत रूपमा विस्तार हुँदै
- सडक सम्पर्क : नयाँ पर्यटक वर्ग र स्थानीय लगानी
- बेयुल-केन्द्रित प्रिमियम अनुभवले बढी खर्च आकर्षित गर्दै
- वर्षभरि विविधकृत उत्पादन: वन्यजन्तु, कृषि, सांस्कृतिक पर्यटन
- विकास साझेदार चासो (जलवायु, सम्पदा, कल्याण)
- पुनर्जीवन पर्यटन

अवरोधहरू

- प्रशिक्षित मानव संसाधनको अभाव
- अपर्याप्त समन्वय (सार्वजनिक र निजी)
- उच्च मौसमीपन; उचाइमा आवास अभाव
- अपर्याप्त फोहोर व्यवस्थापन र ऊर्जा आपूर्ति
- सीमित सार्वजनिक बजेट र प्राविधिक विशेषज्ञता
- बसाइँसराइ; परम्परागत संस्कृति र जीविकोपार्जनको क्षय

जोखिमहरू

- अत्यधिक पर्यटक आगमनले नाजुक वातावरणमाथि दबाव
- SNPBZ विश्व सम्पदा 'खतरामा' सूचीमा राखिने
- नकारात्मक वातावरणीय, सामाजिक र आर्थिक प्रभावहरू
- अपर्याप्त विकास साझेदार सहभागिता
- नकारात्मक अन्तर्राष्ट्रिय मिडिया कभरेज
- विश्वव्यापी अस्थिरता, महामारी, र तीव्र जलवायु परिवर्तन

रणनीतिका आठ चुनौतीहरू

01 मौसमीपन

तीव्र मौसमीपन — छ महिना धेरै कम गतिविधि — पाँचवटै वडामा समुदायलाई वर्षभरि जीविकोपार्जन मा कठिनाई।

03 सांस्कृतिक पहिचान

खुम्बुको बेयुल पहिचान र सबै बासिन्दा समूहको विस्तृत जातीय सम्पदाको अपर्याप्त सांस्कृतिक व्याख्या।

05 बसाइँसराइ

बसाइँसराइले सबै वडामा परम्परागत संस्कृति, आदिवासी भाषा र पशुपालनमा क्षय।

07 जलवायु प्रभावहरू

GLOF, बढ्दो तापक्रम र घट्दो कृषि तथा याक पालनले सामुदायिक कल्याण र जीविकोपार्जन जोखिममा

02 वातावरण

बढ्दो फोहोर मात्रा, हेलिकप्टर ध्वनि प्रदूषण, र उच्च-उचाइ स्थलहरूमा ट्रेल भीडभाडलाई आबस्यक संरचनात्मक समाधान।

04 संस्थागत क्षमता

नगरपालिकाभित्र अपर्याप्त संस्थागत क्षमता र सीमित पर्यटन विशेष योजना स्रोतहरू।

06 श्रम कल्याण

माल वाहक र गाइड कल्याण कमी; काठमाडौँका ट्रेकिङ कम्पनीहरू लाई अवसर।

08 वित्त

वास्तवमा पुनर्जीवन पर्यटन प्रणाली डिजाइन र कार्यान्वयनका लागि आवश्यक आर्थिक र प्राविधिक स्रोतको सुनिश्चितता।

भाग II

अगाडिको बाटो

दृष्टिकोण · मार्गदर्शक सिद्धान्तहरू · छ रणनीतिक कार्यक्रमहरू · 47 मुख्य उद्देश्यहरू

दृष्टिकोण विवरण विकल्पहरू — सरोकारवाला निर्णयका लागि

सरोकारवाला परामर्शका लागि तीन वैकल्पिक दृष्टि विकसित गरिएका छन्। अन्तिम दृष्टि सहभागितामूलक प्रक्रियाबाट हुनेछ।

विकल्प 1

"हामी पुनर्योजी पर्यटन सिद्धान्तहरू प्रयोग गरी विकासलाई मार्गदर्शन गर्ने र नगरपालिकालाई बस्न राम्रो ठाउँ बनाउन चाहन्छौं— हाम्रा सबै मानिसहरूलाई वर्षभरि बढी रोजगारी र ठूला व्यापारिक अवसरहरू प्रदान गर्ने, हाम्रो प्राकृतिक र सांस्कृतिक सम्पदाको संरक्षणमा योगदान गर्ने, र बेयुलको रूपमा खुम्बुको प्रतिष्ठा कायम गर्ने। हामी हाम्रो सम्पदा, हाम्रो परम्परागत जीवनशैलीको कदर गर्ने र सम्मानसाथ यात्रा गर्नेहरूलाई हार्दिक स्वागत गर्छौं।"

विकल्प 2

"हामी खुम्बुको बेयुलको प्रतिष्ठालाई उपयोग गरी विविधीकृत रोजगारी अवसरहरूमाफत हाम्रा सबै बासिन्दाहरूको कल्याणका लागि लाभदायक वर्षभरि पुनर्जीवन पर्यटन प्रणाली डिजाइन र कार्यान्वयन गर्न चाहन्छौं। हामी हाम्रो प्राकृतिक र सांस्कृतिक सम्पदाको संरक्षणप्रति प्रतिबद्ध छौं जसले विश्वभरबाट पर्यटकहरूलाई आकर्षित गर्छ, जसलाई हामी हाम्रा विश्वासहरू साझा गर्ने र हाम्रा सबै सन्तानका लागि पुनर्योजी भविष्य कार्यान्वयनमा सहयोग गर्न हार्दिक स्वागत गर्छौं।"

विकल्प 3

"हाम्रो नगरपालिका एक बेयुल हो— सम्पूर्ण मानवताका लागि विश्वासमा राखिएको पवित्र हिमालयी भूदृश्य— जहाँ पर्यटन शेरुपा र आदिवासी मूल्यहरूद्वारा निर्देशित छ, र जहाँ हरेक पर्यटकले हाम्रा मानिसहरूको कल्याण र हाम्रो वातावरणको अवस्थालाई बलियो बनाउँछ। 2040 सम्ममा, नगरपालिका नेपालको र विश्वको सबैभन्दा प्रभावशाली पर्यटकीय गन्तब्यको रूपमा विकास हुनेछ। संरक्षण र सामुदायिक समृद्धि एउटै महत्वाकांक्षा हो।"

मार्गदर्शक सिद्धान्तहरू — परामर्शका लागि दुई विकल्प

अन्तिम मार्गदर्शक सिद्धान्तहरू KPLRM द्वारा आयोजित सरोकारवाला फोकस समूहमार्फत गर्ने । दुई ढाँचाहरू तल प्रस्तुत गरिएका छन्।

विकल्प A • 7 सिद्धान्त (APEC-अनुरूप)

- स्थानीय संरक्षक र परम्पराहरूको सम्मान
- दिगो र जिम्मेवार यात्राको प्रवर्द्धन
- खुला सूचना आदानप्रदानलाई प्रोत्साहन
- जनशक्ति विकास र समावेशितामा लगानी
- वातावरणीय र सामाजिक कल्याणका लागि नवप्रवर्तनको उपयोग
- लगानीका लागि सार्वजनिक-निजी साझेदारी निर्माण
- भविष्यका चुनौतीहरूका लागि गन्तव्य सुदृढ

विकल्प B • 5 सिद्धान्त (पुनजीवन पर्यटन)

- **स्थान-आधारित र पारिस्थितिक पुनर्जागरण**
प्रत्येक विशिष्ट स्थानमा अद्वितीय पारिस्थितिकी प्रणालीको सक्रिय पुनर्स्थापना, मानकीकृत मोडेलभन्दा फरक।
- **समुदाय-केन्द्रित र सह-डिजाइन**
स्थानीय बासिन्दा र आदिवासी समुदायले निर्णयमा नेतृत्व गर्छन्; सांस्कृतिक संरक्षण केन्द्रमा।
- **प्रणाली, विचार र अन्तरसम्बन्ध**
जीवित प्रणालीको भागको रूपमा पर्यटन — स्रोतको दोहन बाट संरक्षकत्वतर्फ अगाडि बढ्दै।
- **पारस्परिकता र मूल्य सिर्जना**
पर्यटकले गन्तब्य लाई पुग्नु भन्दा झन् राम्रो अवस्था मा छोड्छ, हानि को सट्टा सुदृढ बनाएर छोड्छ।
- **दीर्घकालीन संरक्षकत्व**
अल्पकालीन वृद्धिभन्दा दीर्घकालीन पारिस्थितिक, सामाजिक र आर्थिक स्वास्थ्यलाई प्राथमिकता।

छ एकीकृत रणनीतिक कार्यक्रमहरू

छवटा समान भारका कार्यक्रमहरूले नगरपालिकाको पर्यटन प्रणालीको हरेक महत्त्वपूर्ण आयामलाई सम्बोधन गर्छन्, 47 मुख्य उद्देश्यहरू सहित।

P1 KOs 1.1-1.6

संस्थागत वातावरण सुदृढ

गन्तव्य व्यवस्थापन संगठन (DMO) स्थापना, कानुनी ढाँचा निर्माण, एकीकृत संघहरू सिर्जना, अनुगमन, सञ्चार र पारदर्शिता सुदृढ।

P2 KOs 2.1-2.8

मानव संसाधन विकास

लज प्रबन्धक, कर्मचारी र गाइडहरूलाई तालिम, पर्यटन अधिकारीहरू (व्यावसायिक, सांस्कृतिक, पुनर्योजी) नियुक्ति, सामुदायिक कल्याण ज्ञान र तालिम प्रदान।

P3 KOs 3.1-3.6

सुरक्षा उपाय र स्थल व्यवस्थापन सुदृढ

हिमनदी/नदी जोखिम मूल्याङ्कन, शहरी र स्थल योजना, हेलिकप्टर गतिविधि व्यवस्थापन, अनलाइन बुकिङ प्लेटफर्म, पोर्टर कल्याण।

P4 KOs 4.1-4.7

पर्यटन उत्पादन विविधीकरण

बेयुल अनुभव विकास गर्ने, वन्यजन्तु, कृषि र सांस्कृतिक पर्यटन, याक भ्रमण, जडीबुटी भ्रमण, साहसिक र दृश्यावलोकन उत्पादनहरू वडा 1 मा।

P5 KOs 5.1-5.10

पर्यटन पूर्वाधार सुधार

चौरीखर्क सडक पक्की, नाम्चे रोपवे, केबल कार सम्भाव्यता, जातीय सङ्ग्रहालय, सौर्य चार्जिङ, वैकल्पिक जोर्साले-लुक्ला ट्रेल।

P6 KOs 6.1-6.10

बेयुल र पुनर्योजी पहिचान स्थापना

व्याख्यात्मक रणनीति, गन्तव्य वेबसाइट, कथापुस्तिका, पर्यटक एप निर्माण, Beyul प्रमाणीकरण चिन्ह, शेर्पा प्रवासी राजदूत, अन्तर्राष्ट्रिय कार्यक्रम।

मुख्य उद्देश्यहरू 1.1-1.6

पर्यटक वृद्धि र पुनर्योजी पर्यटन व्यवस्थापनका लागि शासन र संस्थागत आधारहरू स्थापना

KO 1.1

गन्तव्य व्यवस्थापन संगठन स्थापना

पर्यटन रणनीति कार्यान्वयन र सबै सरोकारवालाहरूसँग समन्वयका लागि जिम्मेवार सरकारी अध्यक्षतामा सल्लाहकार बोर्ड र प्रशासनिक एकाइसहित DMO (सार्वजनिक-निजी साझेदारी) स्थापना।

KO 1.3

सूचना प्रणाली र मापदण्डहरू सुदृढ

पर्यटक डेटा प्रणालीको विस्तृत समीक्षा; अनलाइन ट्रेकिङ अनुमतिपत्र प्लेटफर्म विकास; पर्यटक एप सहित पर्यटक सूचना प्रणाली निर्माण।

KO 1.5

नगरपालिका सञ्चार र पारदर्शिता सुदृढ

नियमित कल्याण सर्वेक्षण, ड्यासबोर्ड र सहभागितामूलक अद्यावधिकहरूमार्फत सबै बासिन्दाहरूलाई रणनीति कार्यान्वयन प्रतिवेदन गर्न सञ्चार प्रणाली निर्माण।

KO 1.2

एकीकृत लज संघहरू स्थापना

सबै मुख्य बस्तीहरूमा लज समितिहरू र पाँच वडा-स्तरीय संघहरू स्थापना गरी तालिम, सेवा मानक, वातावरणीय अभ्यास र रणनीति कार्यान्वयन समन्वय।

KO 1.4

आवास सम्झौताहरू सुदृढ

सबै लज र सुविधाहरूमा राम्रो वातावरणीय, सामाजिक-सांस्कृतिक, कर्मचारी र आर्थिक अभ्यास सुनिश्चित गर्न नमुना सम्झौताहरू विकास।

KO 1.6

पर्यटनको कानुनी र नियामक वातावरण सुधार

इजाजतपत्र सरलीकरण, पुनर्योजी लगानीलाई प्रोत्साहन, नेपालको मानकअनुसार श्रम सुरक्षा उपाय विकास, र पर्यटन प्रमाणीकरण प्रणालीको तयारी।

मुख्य उद्देश्यहरू 2.1-2.8

पाँचवटै वडामा पुनर्योजी पर्यटन कार्यान्वयनका लागि आवश्यक सीप, ज्ञान र कर्मचारी निर्माण

KO 2.1

DMO क्षमता निर्माण

बोर्ड र कर्मचारी स्तरमा ज्ञान-आवश्यकता लेखापरीक्षण; विकास साझेदार सहयोगसहित प्रारम्भिक वर्षहरूमा DMO क्षमता निर्माणका लागि अनुकूलित तालिम विकास।

KO 2.3

डेटा व्यवस्थापन तालिम प्रदान

GIS, पर्यटक आगमन, कल्याण सर्वेक्षण र दिगोपन प्रतिवेदनमा नगरपालिका टोलीलाई तालिम — बाहिरी परामर्शदाताहरूमा निर्भरताभन्दा आन्तरिक क्षमता निर्माण।

KO 2.5

व्यावसायिक तालिम अधिकारी नियुक्ति

सीप अन्तर पहिचान र प्लम्बिङ, IT, ट्रेल मर्मतसम्भार र पर्यटन सेवामा तालिम समन्वय — महिला, युवा र कम सेवित वडाहरूलाई प्राथमिकता।

KO 2.7

विद्यालयमा पर्यटन अधिकारी नियुक्ति

दिगो पर्यटन क्यारियर र KPLRM को पुनर्योजी दृष्टिकोणमा आगामी पुस्तालाई संलग्न गर्ने शिक्षा कार्यक्रमहरू विकास।

KO 2.2

आतिथ्य र लज व्यवस्थापन तालिम प्रदान

खाद्य सुरक्षा, खाना पकाउने, हाउसकिपिङ, लेखा र फोहोर व्यवस्थापनमा मौसमी तालिम आयोजना; महिला लज मालिकहरूलाई प्राथमिकता; लज संघहरूमाफत समन्वय।

KO 2.4

सामुदायिक कल्याण तालिम प्रदान

कल्याण विज्ञान, बेयुल परम्परा र जलवायु लचिलोपनमा कर्मचारीलाई तालिम; वार्षिक सामुदायिक कल्याण सर्वेक्षणसँग जोडिएको अर्ध-वार्षिक वडा बैठकहरू सञ्चालन।

KO 2.6

सांस्कृतिक संरक्षण अधिकारी नियुक्ति

शेर्पा, राई र तामाङ परम्पराहरू मनाउन र सम्पदालाई पर्यटन उत्पादन र व्याख्यामा एकीकृत गर्न सांस्कृतिक र धार्मिक समूहहरूसँग सम्पर्क।

KO 2.8

पुनर्योजी पर्यटन अधिकारी नियुक्ति

प्रकृति-सकारात्मक, शुद्ध-सकारात्मक र पुनर्योजी पर्यटनमा क्रमिक संक्रमणको निरीक्षण — यो रणनीतिले वकालत गर्ने सबैभन्दा महत्वाकांक्षी र अन्तर-विभागीय रूपान्तरण।

मुख्य उद्देश्यहरू 3.1-3.6

वातावरणीय दबाव व्यवस्थापन, लचिलोपन र KPLRM को प्राकृतिक र भूदृश्यको संरक्षण

KO 3.1

चौरीखर्क, मुसे र लुक्ला शहरी योजना विकास

सडक आउँदा यी प्रवेशद्वार बस्तीहरूको रूपान्तरण व्यवस्थापन गर्ने विस्तृत शहरी योजना तयार गर्ने, वृद्धि नियन्त्रण र स्थानीय चरित्र संरक्षण।

KO 3.3

हिमनदी र नदी जोखिम मूल्याङ्कन तयार

LAPA द्वारा आवश्यकता अनुसार वडा 3-9 मा GLOF जोखिम र हाइड्रोलिक मूल्याङ्कन, पूर्व चेतावनी प्रणाली र जलवायु-लचिलो पूर्वाधार योजनालाई सूचित गर्ने।

KO 3.5

अनलाइन आवास बुकिङ प्लेटफर्म डिजाइन

पर्यटक प्रवाह व्यवस्थापन, भीडभाड कम गर्न र उच्च-उचाइ वहन-क्षमता व्यवस्थापनका लागि चरम-सिजन बुकिङ प्रणालीको डिजाइन।

KO 3.2

उच्च-अल्पाइन स्थल र बस्तीहरूका लागि योजना तयार

नाजुक, उच्च-उचाइ पर्यटक क्षेत्रहरूमा भवन सीमा, वातावरणीय मानक र वहन क्षमता परिभाषित गर्ने र स्थल-विशिष्ट व्यवस्थापन योजना विकास।

KO 3.4

आपूर्ति श्रृंखला सुदृढ

मासु/कुखुरा, तरकारी, आयातित खादयपदार्थ, लज उपभोग्य वस्तु र हस्तशिल्प/सामग्री आपूर्ति समेटेको आपूर्ति-श्रृंखला विश्लेषण, चुहावट कम गर्न र स्थानीय सम्बन्ध सुदृढ गर्ने।

KO 3.6

भारीवाहकहरूका लागि कार्य अवस्था सुदृढ

पोर्टर कल्याण नीति र चार्टर विकास, आधारभूत अवस्था मूल्याङ्कन, र निष्पक्ष अभ्यासमा ट्रेकिङ सञ्चालकहरूलाई संलग्न।

मुख्य उद्देश्यहरू 4.1-4.7

मौसमीपन सम्बोधन गर्न र पर्यटक लाभ फैलाउन पाँचवटै वडामा वर्षभरि उत्पादन प्रस्ताव विस्तार

KO 4.1

बेयुल-केन्द्रित उत्पादन र कार्यहरू विकास
सांस्कृतिक रूपमा आधारित बेयुल अनुभवहरू सिर्जना — पवित्र भूदृश्य पैदलयात्रा, गुम्बा भ्रमण, गुम्बा एकान्तवास प्याकेजहरू — पर्यटक संलग्नताको केन्द्रमा आदिवासी पहिचान राख्दै।

KO 4.3

अनुसन्धान र नागरिक विज्ञान पर्यटन विकास
KPLRM को जलवायु र पारिस्थितिकी प्रयोगशालाको स्थितिको उपयोग; उच्च-मूल्य, न्यून-प्रभाव विज्ञान पर्यटन उत्पादन डिजाइन गर्न अनुसन्धानकर्ता, विश्वविद्यालय र सञ्चालकहरूलाई जोड्ने।

KO 4.5

औषधि वनस्पति र उपचार भ्रमण विकास
खुम्बुको असाधारण वनस्पति विविधता प्रयोग गरी निर्देशित औषधि वनस्पति पैदलयात्रा, परम्परागत उपचार अनुभव र आयुर्वेदिक/तिब्बती चिकित्सा यात्राकार्यक्रम विकास।

KO 4.7

काठमाडौंका सञ्चालकहरूद्वारा मूल्य सम्बोधन

काठमाडौंका कम्पनीहरूले स्थानीय गाइड, लज र सेवाहरूलाई बाइपास गर्ने प्याकेज बेच्ने अभ्यासको दस्तावेजीकरण र सम्बोधन — व्यवस्थित रूपमा सामुदायिक जीविकोपार्जनलाई कमजोर पार्दै र KPLRM को गन्तव्य ब्रान्डको आर्थिक मूल्य क्षय गर्दै।

KO 4.2

वन्यजन्तु पर्यटन विकास
SNP सँगको साझेदारीमा हिउँ चितुवा ड्र्याकिड, वन्यजन्तु सर्किट र चरा अवलोकन यात्राकार्यक्रम डिजाइन, संरक्षणलाई प्रत्यक्ष कोष प्रदान गर्दै प्रिमियम राजस्व उत्पादन।

KO 4.4

वडा 1 का लागि विस्तृत पर्यटन योजना विकास
खारीखोलाका लागि वडा-विशिष्ट योजना तयार — सबैभन्दा जैविक विविधतायुक्त वडा — यसको कृषि-पशुपालन भूदृश्य र नयाँ सडक र अवस्थितिको उपयोग गर्दै।

KO 4.6

याक र नाक भ्रमण र उत्पादन विकास
याक गोठाला भ्रमण, उच्च-उचाइ पशुपालन अनुभव र सम्बन्धित उत्पादन डिजाइन गरी गोठाला समुदायका लागि वर्षभरि आमदानी उत्पादन र सांस्कृतिक सम्पदा मनाउने।

मुख्य उद्देश्यहरू 5.1-5.5 (5.1-5.10 मध्ये)

दिगो, उच्च-गुणस्तरीय पर्यटक अनुभवलाई सहयोग गर्न भौतिक र डिजिटल पूर्वाधार लगानी

KO 5.1

सल्लेरी-चौरीखर्क सडक सतह पक्की

धुलो, सवारी क्षति र यात्रा समय कम गर्न कच्ची सडक पक्की — KPLRM लाई सडक-आधारित पर्यटनमा खोल्ने एकमात्र सबैभन्दा रूपान्तरणकारी पूर्वाधार लगानी।

KO 5.3

वडा 1 का लागि सफ्ट-एडभेन्चर पूर्वाधार विकास

चौरीखर्कमार्फत आउने सडक-आधारित पर्यटक वर्गलाई आकर्षित गर्न वडा 1 मा पैदलयात्रा, साइकिलड र प्रकृति गतिविधिका लागि ट्रेल, साइनेज, दृश्यबिन्दु र सुविधा विकास।

KO 5.5

चौरीखर्क-नाम्चे रोपवे निर्माण

चौरीखर्कबाट नाम्चेमा सामान ढुवानीका लागि रोपवे विकास, पर्यटक संख्या बढ्दै जाँदा भारीवाहक भार, हेलिकप्टर उडान र सडक-देखि-ट्रेल भीडभाड कम गर्ने।

KO 5.2

उच्च-उचाइ स्थलहरूमा लज क्षमता र मानकको समीक्षा

उच्च-उचाइ बस्तीहरूमा व्यवस्थापन अभ्यास समीक्षा; थप विकास अगाडि बढ्नुअघि भवन सीमा र वातावरणीय मानक विकास।

KO 5.4

जातीय सङ्ग्रहालय र सांस्कृतिक केन्द्र स्थापना

शेर्पा, राई र तामाङ परम्पराहरू व्याख्या गर्ने सङ्ग्रहालय र सांस्कृतिक केन्द्र निर्माण, सांस्कृतिक पर्यटनको आधारको रूपमा पर्यटक र बासिन्दा दुवैलाई सेवा प्रदान।

मुख्य उद्देश्यहरू 5.6–5.10

सम्पर्क, ऊर्जा, फोहोर व्यवस्थापन, र ट्रेल पहुँचमा थप लगानी

KO 5.6

चौरीखर्क-चेदिङ्ग केबल कार सम्भाव्यता अध्ययन सञ्चालन

दूध कोशी खोल्सा पार गरी ~४,२०० मि. सम्म पुग्ने केबल कारको सम्भाव्यता अध्ययन — लुकला-नाम्चे करिडोर दबाब हटाउने नयाँ पर्यटक अनुभव।

KO 5.8

फोहोर व्यवस्थापन पूर्वाधार सुधार

ट्रेकिङ करिडोरमा फोहोर सङ्कलन प्रणाली, पुनर्चक्रण सुविधा र फोहोर खाडल विस्तार, नगरपालिकाको सबैभन्दा देखिने वातावरणीय चुनौतीमध्ये एकलाई सम्बोधन।

KO 5.10

दूरसञ्चार र इन्टरनेट जडान सुधार

पर्यटक सुरक्षा, सञ्चालन दक्षता, डिजिटल कारोबार र आपतकालीन सञ्चारलाई सहयोग गर्न KPLRM भर भरपर्दो ब्रोडब्यान्ड र मोबाइल जडानमा लगानी।

KO 5.7

उच्च दरहरूमा सौर्य चार्जिङ बिन्दु स्थापना

रेन्जो ला, चो ला र कोङ्मा लामा सौर्य चार्जिङ पूर्वाधार स्थापना गरी दुर्गम उच्च-उचाइ क्षेत्रमा ट्रेकर सुरक्षा र उपकरण विश्वसनीयता सुधार।

KO 5.9

वैकल्पिक जोर्साले-लुकला ट्रेल विकास

अत्यधिक भीडभाडयुक्त जोर्साले-नाम्चे मुख्य मार्गको पश्चिम-किनार वैकल्पिक ट्रेल डिजाइन र निर्माण, प्रयोगकर्ता द्वन्द्व कम गर्दै र नयाँ दृश्यबिन्दु र अनुभव खोल्दै।

मुख्य उद्देश्यहरू 6.1–6.5 (6.1–6.10 मध्ये)

बेयुल कथालाई आकर्षक गन्तव्य पहिचान र विश्व-अग्रणी पुनर्जीवन पर्यटन कथनमा रूपान्तरण

KO 6.1

बेयुल व्याख्यात्मक रणनीति र स्थान कथा विकास

KPLRM भर हरेक पर्यटक भेटघाटको केन्द्रमा बेयुल परम्परा, शेर्पा मूल्य र पुनर्जीवन अभ्यास राख्ने विस्तृत व्याख्यात्मक ढाँचा विकास।

KO 6.2

पूर्क **SNPBZ** व्याख्यात्मक रणनीति विकास

राष्ट्रिय निकुञ्ज बफर जोनका लागि व्याख्या डिजाइन — एक छुटेको संरक्षण र आर्थिक अवसर — पर्यटकहरूका लागि प्राकृतिक, सांस्कृतिक र आध्यात्मिक सम्पदा जोड्ने।

KO 6.3

चौरीखर्क र लुक्ला स्थान कथा विकास

चौरीखर्क र लुक्लालाई बेयुलको प्रवेशद्वारको रूपमा स्थापित गर्ने, आगमन-बिन्दु व्याख्या सिर्जना — पर्यटकहरूले गन्तव्यको बोक्ने पहिलो र अन्तिम प्रभाव यकिन।

KO 6.4

विस्तृत पर्यटक एप विकास

भू-सन्दर्भित नक्सा, अडियो गाइड, सांस्कृतिक सामग्री, मौसम अपडेट, बुकिङ र आपतकालीन सम्पर्क एकीकृत गर्ने निःशुल्क डाउनलोड, अफलाइन-सक्षम एप डिजाइन।

KO 6.5

ट्रेकिङ र पर्वतारोहण कम्पनीहरूका लागि मार्केटिङ कथापुस्तिका विकास

बेयुल अवधारणामा सम्पूर्ण सञ्चालकहरूलाई विस्तृत कथापुस्तिका, डिजिटल सम्पत्ति पुस्तकालय र FAM यात्राहरूसहित व्यापार मार्केटिङमा KPLRM को पहिचान समाहित गर्ने ब्रिफिङ।

मुख्य उद्देश्यहरू 6.6–6.10

डिजिटल उपस्थिति, प्रमाणीकरण, मिडिया, प्रवासी संलग्नता र विश्वव्यापी जलवायु नेतृत्व

KO 6.6

गन्तव्य वेबसाइट र डिजिटल उपस्थिति सुरु

पर्यटक एप, अनलाइन बुकिङ र बेयुल कथन र पहिचानसँग एकीकृत व्यावसायिक गन्तव्य वेबसाइट निर्माण, यात्रा-पूर्व योजना र विश्वव्यापी यात्रा व्यापारलाई सेवा प्रदान।

KO 6.8

मिडिया र प्रेस सम्बन्ध रणनीति विकास

खुम्बुको विश्वव्यापी कथनलाई पुनर्स्थापित गर्न सक्रिय मिडिया सम्बन्ध निर्माण — एभरेस्ट भीडभन्दा पर — KPLRM लाई पुनर्योजी पहाडी पर्यटनमा विश्व नेताको रूपमा स्थापित गर्दै।

KO 6.10

वार्षिक हिमालय जलवायु चार्टर सम्मेलन आयोजना

KPLRM को विश्वव्यापी प्रोफाइल निर्माण र विकास साझेदार लगानी आकर्षित गर्न आदिवासी जनता, पर्यटन र कल्याणमा वार्षिक सम्मेलन र अन्तर्राष्ट्रिय सम्मेलन आयोजना।

KO 6.7

बेयुल जिम्मेवार पर्यटन प्रमाणीकरण चिन्ह स्थापना

वातावरणीय अभ्यास, सांस्कृतिक सम्मान, निष्पक्ष रोजगारी र पुनर्योजी सिद्धान्तका लागि KPLRM मानक पूरा गर्ने लज, सञ्चालक र गाइडहरूलाई मान्यता दिने प्रमाणीकरण ढाँचा सिर्जना।

KO 6.9

विश्वव्यापी शोर्पा प्रवासीलाई पहिचान राजदूतको रूपमा संलग्न

प्रमुख पर्यटक स्रोत बजारहरूमा बेयुल कथाको वकालत गर्न अमेरिका, बेलायत, युरोप र अस्ट्रेलियाका प्रवासी समुदायहरूलाई संलग्न गर्ने संरचित राजदूत कार्यक्रम विकास।

भाग III

कार्यान्वयन र अनुगमन

कार्यान्वयन · अनुगमन · रणनीतिको वित्तीय ब्यबस्था

रणनीतिको कार्यान्वयन

कार्यान्वयन

- KPLRM ले सबै सरकारी र विकास-साझेदार सम्बन्ध नेतृत्व गर्छ
- नवस्थापित DMO ले स्वीकृत वार्षिक कार्ययोजनामार्फत दैनिक कार्यान्वयन नेतृत्व गर्छ
- सल्लाहकार बोर्ड (नगरपालिका अध्यक्षको अध्यक्षतामा) प्रगति समीक्षा र नीति मार्गदर्शनका लागि वर्षमा कम्तीमा दुई पटक बैठक बस्छ
- दीर्घकालीन ढाँचा (2026–2040) र अल्पकालीन कार्ययोजना (2026–2030) ले सबै गतिविधि, समयसीमा र जिम्मेवारीहरू संरचना गर्छ
- सबै कार्यक्रमहरूमा छ वटा अन्तर्सम्बन्धित विषयवस्तु: लैङ्गिक समानता, वातावरणीय दिगोपन, सार्वजनिक-निजी साझेदारी, नवीन वित्तलगानी, आदिवासी पहिचान, र सहभागिता

अनुगमन

- KPLRM ले अनुगमन नेतृत्व गर्छ; DMO ले माइलस्टोन र कार्यसम्पादन सूचकहरूविरुद्ध वार्षिक प्रतिवेदन तयार गर्छ
- प्रत्येक गतिविधिको सुरु र समापनमा तथ्याङ्क सङ्कलन, लिङ्ग र जातीयता अनुसार बर्गीकरण
- ढाँचामा निर्मित कार्यसम्पादन सूचक र कार्ययोजना समायोजनको पहिलो-वर्ष समीक्षा
- निरन्तर प्रासंगिकता सुनिश्चित गर्न 2029 मा पूर्ण गहन रणनीति समीक्षा
- लचिलो समयसीमा मान्यता: कार्यान्वयन अगाडि बढ्दा आवश्यक समायोजन पहिचान गर्न डिजाइन गरिएको अनुगमन

वित्तीय लगानी

- मिश्रित कोष मोडेल: KPLRM र SNPVBZ नगरपालिका बजेट, बढेको नगरपालिका ट्रेकिङ शुल्क, निजी क्षेत्र लगानी
- प्राथमिकता प्राविधिक सहायता गतिविधिहरूका लागि लक्षित विकास साझेदार कोष (कार्यान्वयन ढाँचामा \$ चिन्ह लगाइएको)
- समर्पित अनुसूचीले कार्यक्रम र परियोजना अनुसार विकास साझेदार र वित्तीय आवश्यकता पहिचान गर्छ (थपिने)
- नवीन वित्त संयन्त्र (PPPs, प्रमाणीकरण शुल्क, कार्बन बजार) कार्यान्वयनको क्रममा दायरा निर्धारण गरिने
- रणनीतिक कार्यक्रम अनुसार पूर्ण लागत अनुमान अन्तिम रूप दिइने (वित्त खण्ड प्रगतिमा)

खुम्बुको सर्वोपरि प्रतिबद्धता

"खुम्बुलाई पुनर्जीवन पहाडी पर्यटनको विश्व-अग्रणी उदाहरण बनाउन —
जहाँ हरेक पर्यटकले सक्रिय रूपमा समुदायको कल्याण सुदृढ गर्छ,
हाम्रो पारिस्थितिकी प्रणालीको अखण्डता, र हाम्रो पवित्र बेयुलको जीवित सम्पदा।"

सरोकारवालाहरूका लागि थप कदमहरू

1. तीनवटा दृष्टिकोण वक्तव्यहरूको समीक्षा गर्नुहोस् र आफ्नो रुचाइएको विकल्प छान्नुहोस्
2. दुई सेट मार्गदर्शक सिद्धान्तहरूको समीक्षा गर्नुहोस् र प्रतिक्रिया प्रदान गर्नुहोस्
3. अल्पकालीन कार्ययोजनाका लागि आफ्ना प्राथमिकता कार्यक्रम र मुख्य उद्देश्यहरू पहिचान गर्नुहोस् – के संशोधन वा परिवर्तन आवश्यक छ